

Manutenção

Bepo

A MARCA QUE VOCÊ CONFIA.

1. Não faça de seu acessório um rebocador, este produto não pode ser tracionado, pois pode acarretar danos na Carroceria/chassi do veículo.

2. Leia com atenção o manual antes de montar seu acessório

3. Não utilizar produtos abrasivos na lavagem do seu acessório, para conservação utilize cera automotiva.

4. Verificar se todos os parafusos estão apertados (7) dias após instalação, e reaperte se for necessário.

A Bepo agradece sua preferência!

COMPONENTES

Qtd.	Ref.	Código	Descrição
1	A	B412.2062	SUP.CHASSIS LE PCH.IMP.70,00 F
1	B	B412.2061	SUP.CHASSIS LD PCH.IMP.70,00 F
1	C	B15070.201	CJ SUPORTE PRINCIPAL
1	D	B15070.2014	SUPORTE AUXILIAR LD
1	E	B15070.2015	SUPORTE AUXILIAR LE
4	F	B150.214	ARRUELA LISA Ø12,5 X Ø30,5 X 4,25MM
2	G	112674	ARRUELA LISA M-5 ZB
2	H	60902	FIX. DUPLO ZINCADO M10 (B283.215)
2	I	60907	FIX. SIMPLES ZINCADO M5 (B412.233)
4	J	103551	PO. A. FR. SEXT. M-8 X 1,25 ZP
2	K	121991	ARRUELA LISA 1/4" ZP
2	L	61100	TRAVA DUPLA ZB M8 (B412.249)
2	M	60908	FIX. DUPLO MENOR ZINCADO M10 (B412.250)
2	N	117420	PF. CAB. SEXT. M-6 X 1 X 25 RT ZP (8.8)
4	O	22608	ARRUELA LISA 5/16" ZP
2	P	1306	PO. A. FR. SEXT. M-5 X 0,80
4	Q	104175	ARRUELA LISA M-10 ZP
8	R	129216	PO. A. FR. SEXT. M-10 X 1,50 ZP

**ACESSÓRIO COMPATÍVEL COM
O VEÍCULO FORD ECOSPORT
KIT FIXAÇÃO AÇO PRETO
B15070
PARA-CHOQUE IMPULSÃO
B1049/A**

Bepo São Marcos - Matriz Instaladora São Marcos Ltda BR 116 KM 113
N 1155 Caixa postal 21 Bairro Industrial Cep: 95190-000 São Marcos - RS
Fone: 54 3291-8200 Fax: 54 3291-1213 Email: bepo@bepo.com.br

Bepo São Paulo - Filial Rua Ulpiano Pinto de Souza, 89 Vila Maria Cep: 02167-030
São Paulo - SP Fone: 11 6954-6588 Fax: 11 6954-6320 Email:

Bepo Montenegro - Filial Sopro Via Oeste. 605 esquina c/ Via 1 Distrito de Vendinha
Caixa Postal 99 Cep: 95780-000 Montenegro - RS Fone: 51 3883-8200
Fax: 51 3457-1510 Email: montenegro@bepo.com.br

**Em caso de dúvidas consulte:
assistencia@bepo.com.br
ou pelo Fone: (54) - 3291-8200**

MANUAL DO PROPRIETÁRIO

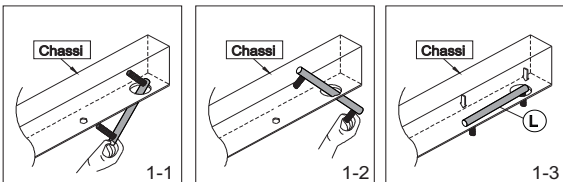
As marcas mencionadas neste catálogo e as imagens reproduzidas, são de propriedade dos respectivos fabricantes e aqui são utilizadas apenas para indicar a aplicabilidade ou destinação dos produtos fabricados pela Bepo, atendendo ao preceito contido no Art. 132 da lei 9279/96.

INSTRUÇÕES DE MONTAGEM DO KIT DE FIXAÇÃO

Verifique se todos os componentes listados estão na caixa

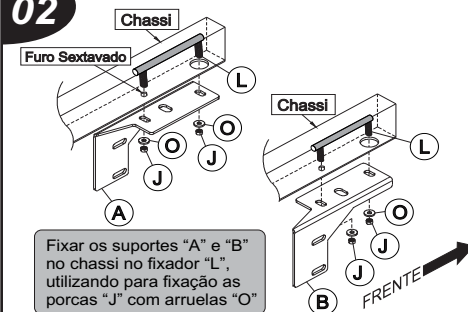
01

1. Se o veículo possuir, retirar os faróis de auxiliares.
2. Introduza os fixadores "G" pelo furo maior de modo com que o primeiro parafuso saia pelo furo sextavado. Como indica no detalhe das figuras a baixo.

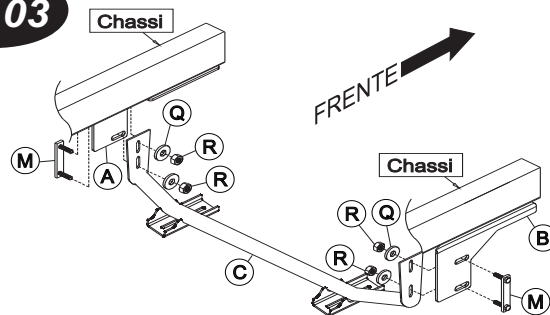


OBS: Se o pára-choque for instalado em conjunto com o protetor de cárter, o fixador "L" deverá ser cortado ao meio, pois a fixação no furo sextavado será por intermédio de uma porca rebite.

02

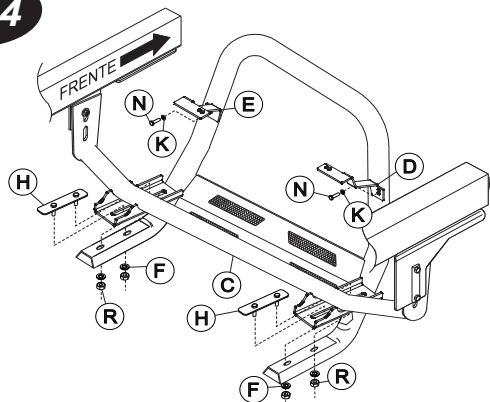


03



Fixar o suporte principal "C" nos suportes do chassi utilizando o fixador duplo "M" (menor), arruelas "Q" e porcas "R", como indica a figura, de modo com que os fixadores entrem de fora para dentro.

04

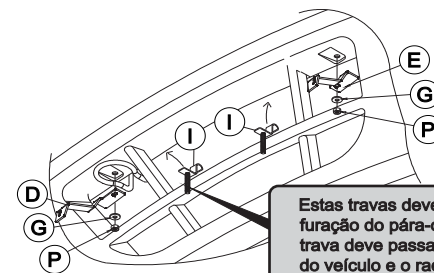


1. Montar o para-choque de impulsão no suporte principal "C", utilizar para a fixação o fixador "H", com arruelas "F", e porcas "R".

2. Prenda os suportes auxiliares "D e E" no impulsão, utilizando para fixação os parafusos "N" e arruelas "K".

OBS: Dar aperto moderado para facilitar o alinhamento.

05



Introduza os fixadores simples "I" pela abertura frontal do pára-choque, passando o fixador entre o radiador e a parte interna do pára-choque encaixando nos furos já existentes como mostra no detalhe da figura.

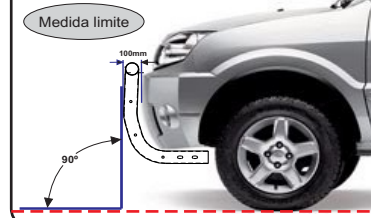
OBS: APÓS CONCLUIR A MONTAGEM REGULAR E NIVELAR O ACESSÓRIO COM O PARA-CHOQUE DO VEÍCULO DANDO APERTO A TODOS OS PARAFUSOS E PORCAS.

NORMA DE INSTALAÇÃO DE ACESSÓRIO QUEBRÁ-MATO

A altura do dispositivo quebra-mato quando montado em um veículo rodoviário automotor, não deve situar-se, em nenhum ponto, a mais de 50mm acima da **borda da tampa** do compartimento do motor, medidos num plano longitudinal vertical ao veículo. Nos casos em que a grade frontal estiver integrada a tampa do compartimento do motor, a referência passa a ser a linha superior da grade.



A distância entre o ponto mais extremo do para-choque do veículo e o ponto mais externo do quebra-mato não deve ultrapassar os 100mm, observe figura abaixo.



O acessório quebra-mato deve ter a medida de 90° medidos em relação a um plano horizontal, como mostra a figura acima.

OBS: o acessório quebra-mato não deve ultrapassar para frente do veículo a medida de 90°, ele só pode ser enclinado para tras.

DE ACORDO COM A RESOLUÇÃO DO CONSELHO NACIONAL DE TRÂNSITO N°215/06 APARTIR DA DATA DE 14 DE DEZEMBRO DE 2007 ENTROU EM VIGOR A LEI QUE REGULAMENTA O USO DE QUEBRÁ-MATO.

O PROFISSIONAL QUE FIZER A INSTALAÇÃO DO ACESSÓRIO QUEBRÁ-MATO DEVE ESTAR CIENTE DAS NORMAS, E SEGUIR AS ESPECIFICAÇÕES CONTIDAS NO MANUAL DO PROPRIETÁRIO. A DISTÂNCIA LONGITUDINAL ENTRE A PARTE MAIS AVANÇADA DO PARA-CHOQUE E A PARTE MAIS AVANÇADA DO DISPOSITIVO QUEBRÁ-MATO NÃO DEVE EXCEDER 100mm, ADMITINDO-SE UMA TOLERÂNCIA DE 20%, ASSIM COMO INDICA A FIGURA ACIMA.

OBS: O DISPOSITIVO QUEBRÁ MATO DEVE SER INSTALADO NO VEÍCULO DE ACORDO COM TODAS AS DIRETRIZES ESTABELECIDAS NO MANUAL, QUALQUER COMPLEMENTO INSTALADO A MAIS DO ESPECIFICADO NÃO SERÁ PERMITIDO.