

Manutenção

1. Não faça de seu acessório um rebocador, este produto não pode ser tracionado, pois pode acarretar danos na Carroceria/chassi do veículo.
2. Leia com atenção o manual antes de montar seu acessório
3. Não utilizar produtos abrasivos na lavagem do seu acessório, para conservação utilize cera automotiva.
4. Verificar se todos os parafusos estão apertados (7) dias após instalação, e reaperte se for necessário.

A Bepo agradece sua preferência!

COMPONENTES			
Qtd.	Ref.	Código	Descrição
01	A	B1047.2011	TUBO
01	B	B15061.201	SUPORTE LD
01	C	B15061.202	SUPORTE LE
02	D	53879	TRAVA SIMPLES M8
02	E	60902	FIXADOR DUPLO ZINCADO M10
04	F	106747	PF. CAB. SEXT. M8x35 ZP
06	G	6839	ARRUELA LISA M8
06	H	153478	ARRUELA PRESSÃO M8 ZP
02	I	80756	PO. SEXT. M8 ZP
04	J	B150.214	ARRUELA ENC. RED. M10 ZP
04	K	3409	ARRUELA PRESSÃO M10 ZP
04	L	5005	PO. SEXT. M-10 X 1,50 ZP
01	M	127493	ETIQUETA BEPO 74X18 MM



Bepo

A MARCA QUE VOCÊ CONFIÁ.

Para-choque Impulsão FORD ECOSPORT 2018...

B15061

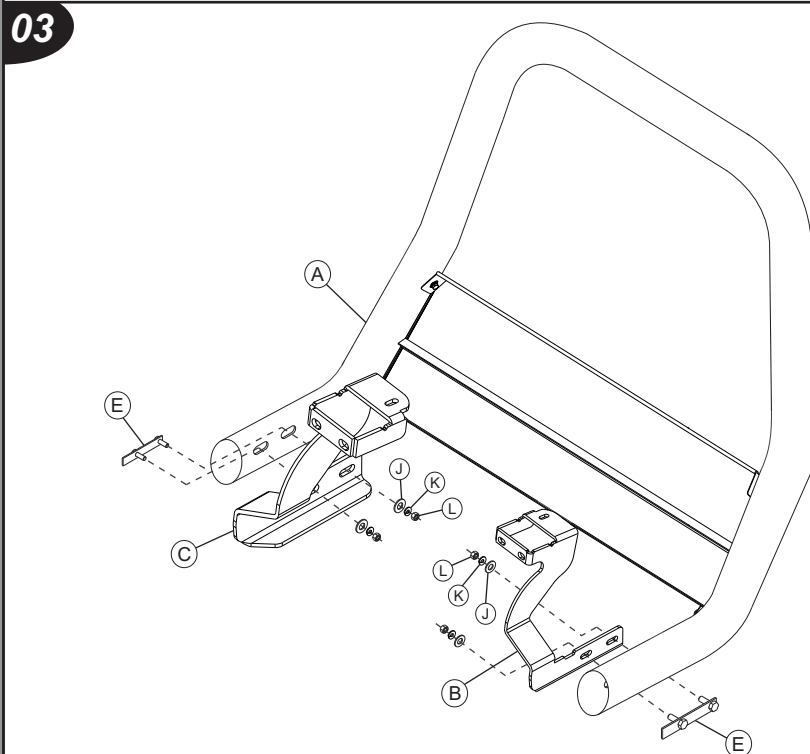
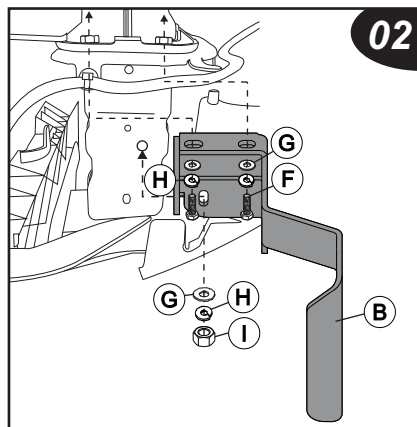
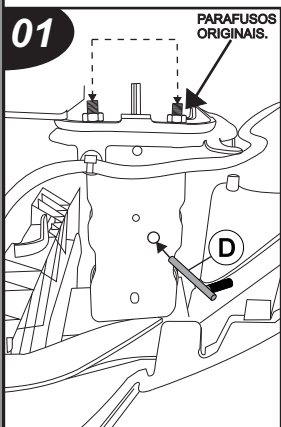
Bepo São Marcos - Matriz Instaladora São Marcos Ltda BR 116 KM 113
N 1155 Caixa postal 21 Bairro Industrial Cep: 95190-000 São Marcos - RS
Fone: 54 3291-8200 Fax: 54 3291-1213
Email: bepo@bepo.com.br

Bepo São Paulo - Filial Rua Ulpiano Pinto de Souza, 89 Vila Maria Cep: 02167-030
São Paulo - SP Fone: 11 6954-6588 Fax: 11 6954-6320

Bepo Montenegro - Filial Sopro Via Oeste. 605 esquina c/ Via 1 Distrito de Vendinha
Caixa Postal 99 Cep: 95780-000 Montenegro - RS Fone: 51 3883-8200
Fax: 51 3457-1510
Email: montenegro@bepo.com.br

MANUAL DO PROPRIETÁRIO

- 1- Retirar os parafusos fixação capa inferior dianteira da proteção e deslocar para lateral, visando melhor posicionamento.
- 2- A aba inferior deve ser retirada ou cortada na região do suporte, possibilitando a instalação do suporte para fixação do tubo na região externa do parachoque.
- 3- Remover parafusos originais que fixam a longarina dianteira.
- 4- Posicionar a trava «D» no furo original do veículo.
- 5- Posicionar o suporte «B», fixando as arruelas «G e H» e porca «I» na trava «D». Após fixar os outros dois pontos do suporte com parafusos «F» e arruelas «G e H», passando o parafuso pela porca original.
- 6- Após fixar os suportes no tubo «A», utilizando para fixação travas «E», arruelas «J e K» e porcas «L».

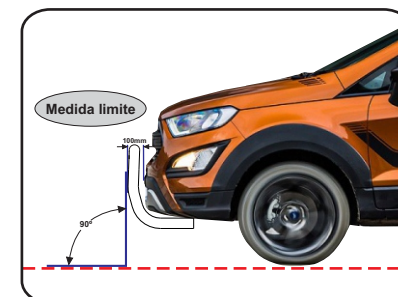


NORMA DE INSTALAÇÃO DE ACESSÓRIO QUEBRÁ-MATO

A altura do dispositivo quebra-mato quando montado em um veículo rodoviário automotor, não deve situar-se, em nenhum ponto, a mais de 50mm acima da borda da tampa do compartimento do motor, medidos num plano longitudinal vertical ao veículo. Nos casos em que a grade frontal estiver integrada a tampa do compartimento do motor, a referência passa a ser a linha superior da grade.



A distância entre o ponto mais extremo do para-choque do veículo e o ponto mais externo do quebra-mato não deve ultrapassar os 100mm, observe a figura abaixo.



O acessório quebra-mato deve ter a medida de 90° medidos em relação a um plano horizontal, como mostra a figura acima.

OBS: o acessório quebra-mato não deve ultrapassar para frente do veículo a medida de 90°, ele só pode ser enclinado para tras.

DE ACORDO COM A RESOLUÇÃO DO CONSELHO NACIONAL DE TRÂNSITO Nº215/06 APARTIR DA DATA DE 14 DE DEZEMBRO DE 2007 ENTROU EM VIGOR A LEI QUE REGULAMENTA O USO DE QUEBRA-MATO.

O PROFISSIONAL QUE FIZER A INSTALAÇÃO DO ACESSÓRIO QUEBRA-MATO DEVE ESTAR CIENTE DAS NORMAS, E SEGUIR AS ESPECIFICAÇÕES CONTIDAS NO MANUAL DO PROPRIETÁRIO, A DISTÂNCIA LONGITUDINAL ENTRE A PARTE MAIS AVANÇADA DO PARA-CHOQUE E A PARTE MAIS AVANÇADA DO DISPOSITIVO QUEBRA-MATO NÃO DEVE EXCEDER 100mm, ADMITINDO-SE UMA TOLERÂNCIA DE 20%, ASSIM COMO INDICA A FIGURA ACIMA.

OBS: O DISPOSITIVO QUEBRA MATO DEVE SER INSTALADO NO VEÍCULO DE ACORDO COM TODAS AS DIRETRIZES ESTABELECIDAS NO MANUAL, QUALQUER COMPLEMENTO INSTALADO A MAIS DO ESPECIFICADO NÃO SERÁ PERMITIDO.