

Manutenção



A MARCA QUE VOCÊ CONFIÁ.

1. Não faça de seu acessório um rebocador, este produto não pode ser tracionado, pois pode acarretar danos na Carroceria/chassi do veículo.
2. Leia com atenção o manual antes de montar seu acessório
3. Não utilizar produtos abrasivos na lavagem do seu acessório, para conservação utilize cera automotiva.
4. Verificar se todos os parafusos estão apertados (7) dias após instalação, e reaperte se for necessário.

A Bepo agradece sua preferência!

ACESSÓRIO COMPATÍVEL COM O VEÍCULO FIAT TORO PARA-CHOQUE IMPULSÃO 2016...2019

B1016/B1016A

Bepo São Marcos - Matriz Instaladora São Marcos Ltda BR 116 KM 113
N 1155 Caixa postal 21 Bairro Industrial Cep: 95190-000 São Marcos - RS
Fone: 54 3291-8200 Fax: 54 3291-1213
Email: bepo@bepo.com.br

Bepo São Paulo - Filial Rua Ulpiano Pinto de Souza, 89 Vila Maria Cep: 02167-030
São Paulo - SP Fone: 11 6954-6588 Fax: 11 6954-6320

Bepo Montenegro - Filial Sopro Via Oeste. 605 esquina c/ Via 1 Distrito de Vendinha
Caixa Postal 99 Cep: 95780-000 Montenegro - RS Fone: 51 3883-8200
Fax: 51 3457-1510
Email: montenegro@bepo.com.br

MANUAL DO PROPRIETÁRIO

COMPONENTES

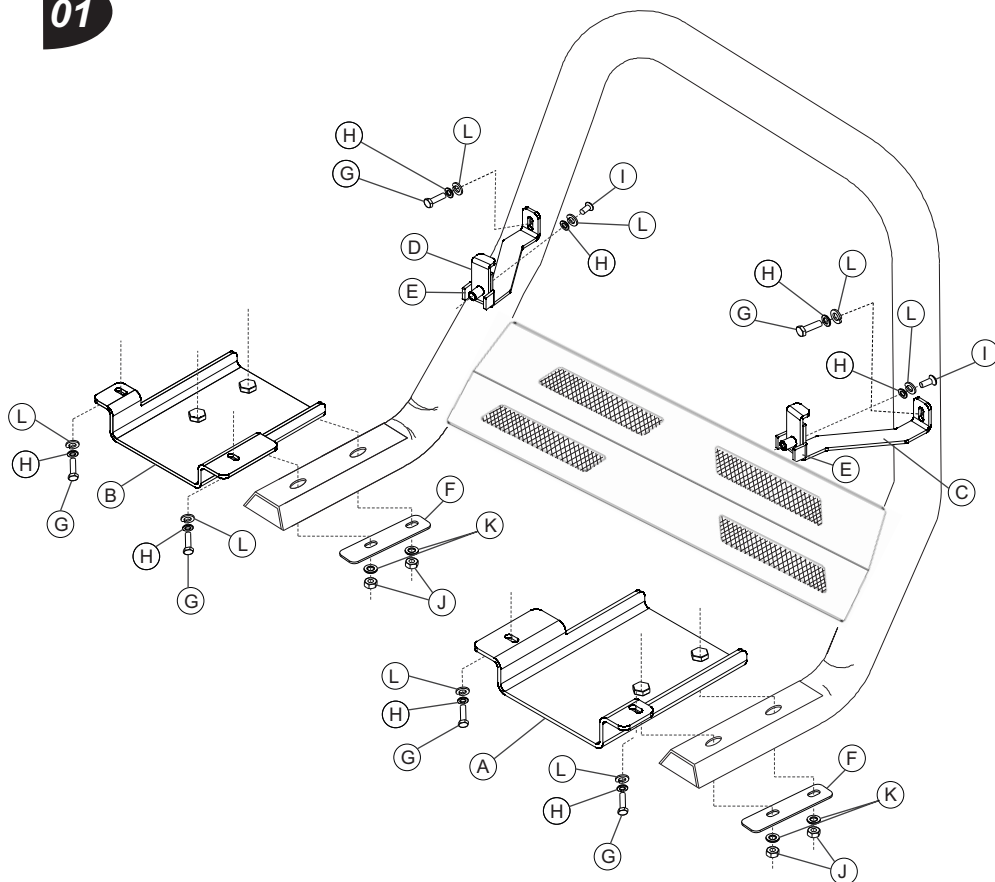
Qtd.	Ref.	Código	Descrição
01	A	B1016.2101	SUPORTE LD PARA-CH
01	B	B1016.2102	SUPORTE LE PARA-CH
01	C	B1016.2103	SUPORTE AUXILIAR LD
01	D	B1016.2104	SUPORTE AUXILIAR LE
02	E	B1016.2105	MORDENTE ZINCADO SUP.AUX
02	F	I2787.2101	CHAPA ARRUELA
06	G	3050	PF. SEXT. M6X25
08	H	121991	ARRUELA LISA 1/4"
02	I	45830	PF. SEXT. INT. M6X30
04	J	82589	PO. A. FR. SEXT. M10
04	K	104175	ARR. LISA M10
08	L	146854	ARR. PRESSÃO M6

As marcas mencionadas neste catálogo e as imagens reproduzidas, são de propriedade dos respectivos fabricantes e aqui são utilizadas apenas para indicar a aplicabilidade ou destinação dos produto fabricados pela Bepo, atendendo ao preceito contido no Art. 132 da lei 9279/96.

Verifique se todos os componentes listados estão na caixa

1. Fixar o tubo nos suportes «A e B» utilizando as chapas arruelas «F» arruelas «K» e porcas «J». O aperto dos parafusos para fixação do tubo, deve ser parcial, os mesmos só terão aperto total no final da instalação.
2. Fixar os sup. «A e B» no chassi utilizando os pf. «G» e arruelas «H e L».
3. Fixar os suportes auxiliares «C e D» no carro utilizando o parafuso «I». Após fixar no tubo utilizando os parafusos «G» e arruelas «H e L».
6. Por fim, dar aperto total.

01

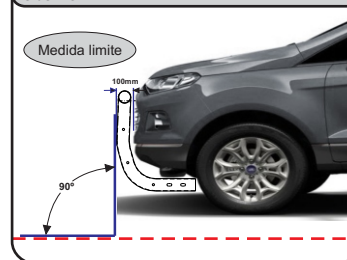


NORMA DE INSTALAÇÃO DE ACESSÓRIO QUEBRA-MATO

A altura do dispositivo quebra-mato quando montado em um veículo rodoviário automotor, não deve situar-se, em nenhum ponto, a mais de 50mm acima da **borda da tampa** do compartimento do motor, medidos num plano longitudinal vertical ao veículo. Nos casos em que a grade frontal estiver integrada a tampa do compartimento do motor, a referência passa a ser a linha superior da grade.



A distância entre o ponto mais extremo do para-choque do veículo e o ponto mais externo do quebra-mato não deve ultrapassar os 100mm, observe figura abaixo.



O acessório quebra-mato deve ter a medida de 90° medidos em relação a um plano horizontal, como mostra a figura acima.

OBS: o acessório quebra-mato não deve ultrapassar para frente do veículo a medida de 90°, ele só pode ser enclinado para tras.

DE ACORDO COM A RESOLUÇÃO DO CONSELHO NACIONAL DE TRÂNSITO N°215/06 APARTIR DA DATA DE 14 DE DEZEMBRO DE 2007 ENTROU EM VIGOR A LEI QUE REGULAMENTA O USO DE QUEBRA-MATO.

O PROFISSIONAL QUE FIZER A INSTALAÇÃO DO ACESSÓRIO QUEBRA-MATO DEVE ESTAR CIENTE DAS NORMAS, E SEGUIR AS ESPECIFICAÇÕES CONTIDAS NO MANUAL DO PROPRIETÁRIO, A DISTÂNCIA LONGITUDINAL ENTRE A PARTE MAIS AVANÇADA DO PARA-CHOQUE E A PARTE MAIS AVANÇADA DO DISPOSITIVO QUEBRA-MATO NÃO DEVE EXCEDER 100mm, ADMITINDO-SE UMA TOLERÂNCIA DE 20%, ASSIM COMO INDICA A FIGURA ACIMA.

OBS: O DISPOSITIVO QUEBRA MATO DEVE SER INSTALADO NO VEÍCULO DE ACORDO COM TODAS AS DIRETRIZES ESTABELECIDAS NO MANUAL, QUALQUER COMPLEMENTO INSTALADO A MAIS DO ESPECIFICADO NÃO SERÁ PERMITIDO.